

Anwender – Handbuch  
zu  
**QuickFinder**  
das DocuWare Zusatzmodul  
der  
Firma C-Partner Systemhaus GmbH  
(Software: Version 3.2, Stand 07/2012)



Dieses Handbuch richtet sich an die Nutzer der QuickFinder Software (Version 3.2 vom Juli 2012), das DocuWare Zusatzmodul der Firma C-Partner Systemhaus GmbH aus Nordhausen ([www.c-partner.com](http://www.c-partner.com)). Das Handbuch gibt den Anwendern eine Funktionsübersicht und Hilfestellung bei der Installation und praktischen Arbeit mit der Software.

Sollten Sie Anmerkungen, Fragen oder Ergänzungen haben, setzen Sie sich bitte mit den Entwicklern per mail [QuickFinder@c-partner.com](mailto:QuickFinder@c-partner.com) in Verbindung.

Autoren: Alexander Reim, Raik Samberg

Nordhausen, Juli 2012

## **Inhaltsverzeichnis**

1	Einführung, Allgemeine Hinweise .....	S. 3
2	Installation .....	S. 4
3	Funktionsübersicht .....	S. 5
4	Ergebnisliste .....	S.10
5	Konfigurationsbeispiele .....	S. 12
6	Problemlösungen .....	S. 17

## **1 Einführung, Allgemeine Hinweise**

QuickFinder ist ein DocuWare Zusatzmodul, welches von der Firma C-Partner Systemhaus GmbH entwickelt wurde.

Die Motivation für die Entwicklung von QuickFinder lag darin, DocuWare-Anwendern eine kostengünstige Lösung für vereinfachte und schnelle Suchfunktionalitäten, auch in Verbindung mit dem DocuWare Business Server, bereitzustellen.

Die Software eignet sich für den Einsatz in allen Unternehmensgrößen.

Die Grundfunktionalitäten sind:

- Schnelle Suchfunktion per Eingabeaufforderung, Hotkey, Selektion und Texterkennung
- Einrichten von einfachen Workflow-Prozessen
- automatisiertes, dynamisches Bereitstellen von Dokumenten nach festgelegten Kriterien
- Mehrsprachigkeit
- alle ablaufenden Arbeitsprozesse im Hintergrund
- virtuelle Arbeitsmappen
- einfache und verständliche Handhabung
- leichtes Informationshandling
- hohe Performance und geringer Ressourcenverbrauch.
- wahlweiser Einsatz mit dem DocuWare Windows- oder Web-Client

In diesem QuickFinder Handbuch finden Sie ausführliche Hinweise zur Installation, eine Funktionsübersicht, einige Konfigurationsbeispiele und Problemlösungen zu der Software.

## **2 Installation**

Die QuickFinder Software wird auf der C-Partner Homepage [www.c-partner.com](http://www.c-partner.com) im Bereich Download zur Verfügung gestellt. Wenn Sie sich mit Ihrem Namen und Ihrer E-Mail Adresse anmelden, erhalten Sie eine E-Mail mit einem Download Link über diesen eine ZIP Datei heruntergeladen werden kann.

Ohne anschließende Produkt-Registrierung ist dies zunächst eine auf 30 Tage begrenzte Testversion.

Nachfolgend wird das Vorgehen zur Installation der Software schrittweise beschrieben.

1. Entpacken der Datei QuickFinder\_V3.zip
2. Ausführen der Datei QuickFinder\_V3 - Setup.msi
3. Installation mit Setup-Assistenten
4. Start von QuickFinder.exe unter Start/Programme/C-Partner Systemhaus GmbH
5. Notify-Icon mit einem angebundenem Context Menü wird unten rechts in der Windows – Taskleiste generiert.

Hinweis:

Bei größeren Installationen, zu Sicherungszwecken und zur Fernadministration empfiehlt es sich, die Konfigurations- und Lizenzdateien im Netzwerk abzulegen.

Dafür ist es notwendig die config.ref im Programmverzeichnis vom QuickFinder händig anzulegen und mit dem gewünschten Pfad zur config.xml zu füllen (Umgebungsvariablen können genutzt werden z.B. %username%). Sollte das Verzeichnis noch nicht existieren, wird dieses inkl. der config.xml beim nächsten Start von QuickFinder automatisch angelegt.

Um die Lizenzdatei im Netzwerk abzulegen ist der entsprechende Pfad in der License.ref einzutragen.

Eine entsprechende Benutzerlizenz dafür kann bestellt oder kostenlos umgewandelt werden.

Weitere Dateitypen:

Config.xml.new: wird beim nächsten Programmstart mit der aktuellen config.xml ausgetauscht.

Config.xml.lock: bei Vorhandensein dieser Datei wird das Speichern in die config.xml unterdrückt.

### **3 Funktionsübersicht**



Den gestarteten QuickFinder können Sie über das Notify-Icon in der Windows Symbolleiste mit Rechtsklick bedienen.

#### **Allgemeine Funktionsübersicht**



#### Profilübersicht

In der Profilübersicht erhalten Sie eine zusammengefasste Darstellung aller vorhandenen Suchprofile, welche nach dem Profilenames sortiert werden können.

#### Profile

Über den Menüpunkt Profile können Sie vorhandene Profile (Suchanfragen) starten. Hier werden nur Profile mit dem Suchmodus: „Standardsuche“ angezeigt.

#### Sprache

Im Menü Sprache haben Sie die Möglichkeit zwischen deutschen und englischen Menüs zu wählen.

#### Konfiguration

Über das Menü Konfiguration können Sie Suchprofile erstellen, ändern, kopieren, löschen, im- und exportieren, Desktopverknüpfungen erzeugen und Ihre Login Informationen hinterlegen.

#### Handbuch

Im Handbuch erhalten Sie Informationen und nützliche Tipps zur Software.

#### Info

Hier erhalten Sie Infos über Herausgeber und Ansprechpartner der Software.

### Registrieren

Im Menü Registrieren haben Sie die Möglichkeit nach Ablauf der 30 Tage Demoversion eine Volllizenz einzulesen.

### DocuWare öffnen

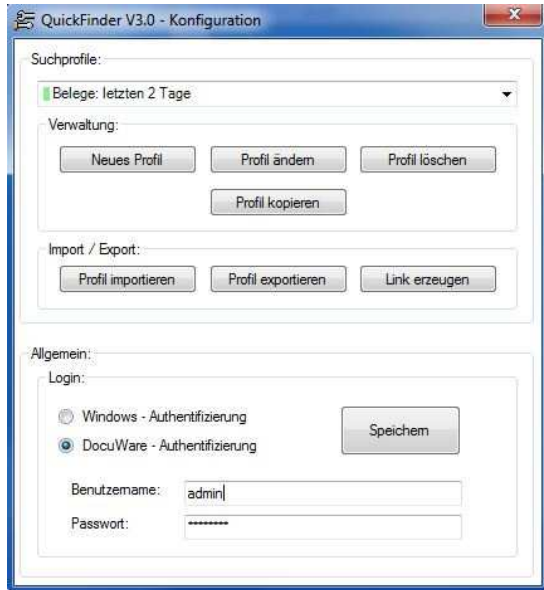
Hier können Sie den Standard DocuWare Client öffnen.

### Beenden

Beendigung der Software.

## Detaillierte Funktionsübersicht

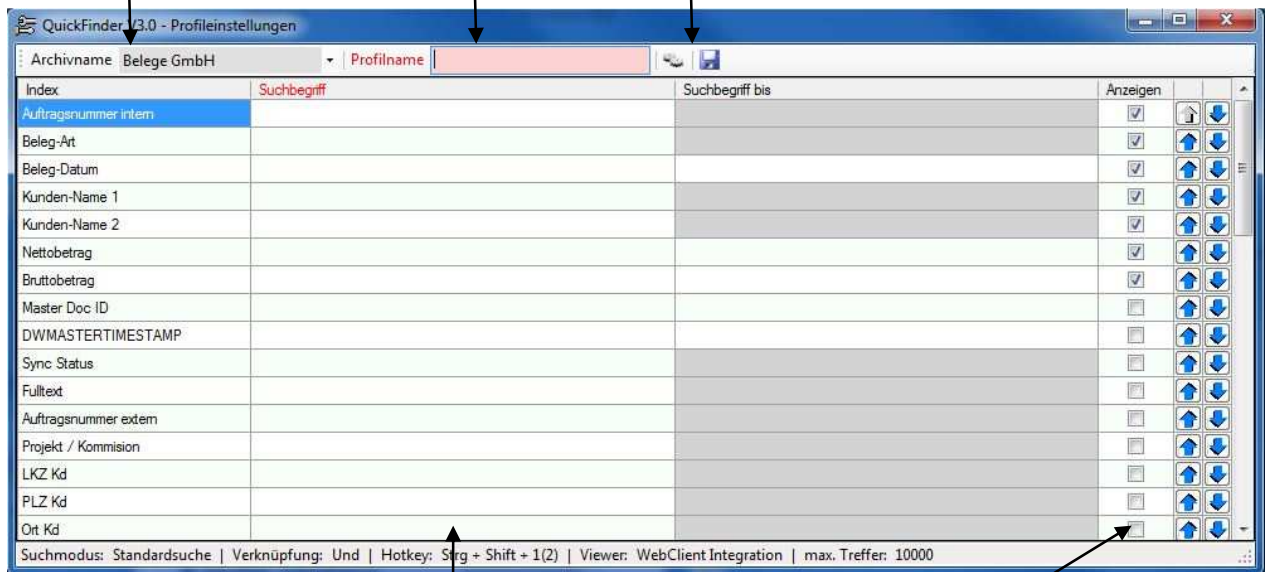
### Konfiguration



- ← Vorhandene Suchprofile auswählen
- ← Profil erstellen, ändern, löschen
- ← Profil kopieren (Hotkeys dadurch deaktiviert)
- ← Profile im- und exportieren/ Link erzeugen
- ← Login Einstellungen speichern

### Neues Profil

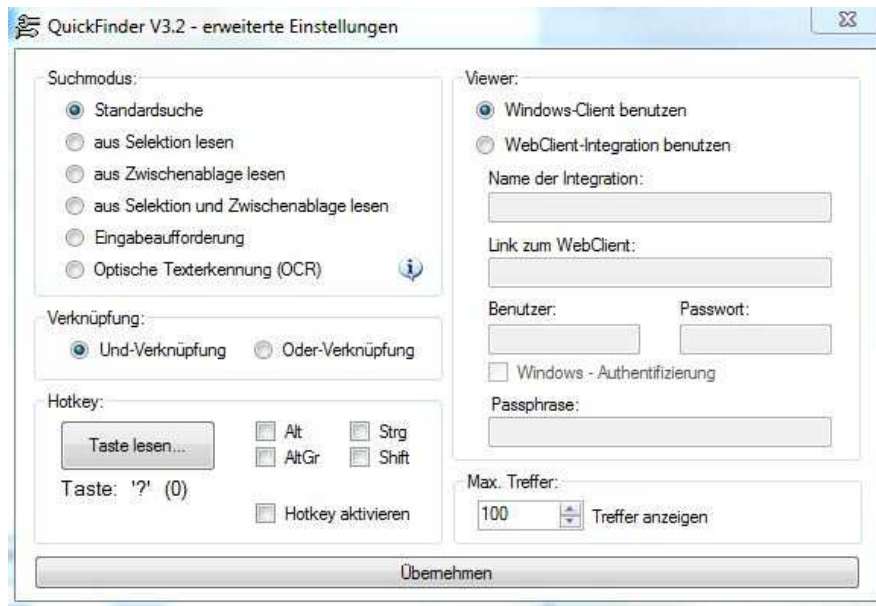
zu durchsuchendes Archiv      Eingabe Profilname      erweiterte Einstellungen/ speichern



- ↑ Infoleiste
- ↑ Eingabe Suchbegriffe (von –bis)
- ↑ anzuzeigende Felder
- ↑ Sortierung

Rot gefärbte Überschriften und Feldbezeichnungen weisen auf noch notwendige Pflichtangaben hin.

## Erweiterte Einstellungen



### Suchmodus:

Hier können Sie wählen ob die Suche über:

- Standardsuche = über die Profileinstellungen
- aus Selektion lesen = über einen markierten Textbereich
- aus Zwischenablage lesen = über einen vorher in die Zwischenablage kopierten Text
- aus Selektion und Zwischenablage = über beides
- Eingabeaufforderung = über ein Dialogfeld zur Eingabe von Suchbegriffen
- Optische Texterkennung (OCR) = über das Markieren von Textbereichen

realisiert werden soll.

### Verknüpfung:



Die Suchbegriffe können dabei „und“ oder „oder“ verknüpft werden.

### Hotkey:



Legen Sie hier einen Hotkey fest, über den die Funktion gestartet werden soll. Erweiterte Suchmodies können ausschließlich per Hotkey aufgerufen werden.



## Viewer:

Viewer: \_\_\_\_\_

Windows-Client benutzen  
 WebClient-Integration benutzen

Name der Integration:  
\_\_\_\_\_

Link zum WebClient:  
\_\_\_\_\_

Benutzer: \_\_\_\_\_ Passwort: \_\_\_\_\_

Windows - Authentifizierung

Passphrase:  
\_\_\_\_\_

In den Viewer Einstellungen können Sie auswählen, ob die Ergebnisliste im DocuWare Windows- oder WebClient angezeigt werden soll. Eine Übersicht über die korrekte Einstellung des Webclients finden Sie auf Seite 16 in diesem Handbuch.

## Max. Treffer

Max. Treffer: \_\_\_\_\_

100 Treffer anzeigen

Begrenzen Sie hier die max. Treffer, welche in der Ergebnisliste angezeigt werden sollen.

## Besonderheiten

„ ^ „ vor dem Suchwort : explizite Suche des Wortes – ohne Verbindungen/ Erweiterungen

Bsp.: Suche nach „**Rechnung**“ Ergebnis: Eingangs**rechnung**, Ausgangs**rechnung**, **Rechnung**

Suche nach „**^Rechnung**“ Ergebnis: **Rechnung**

---

Eingrenzung des Datum (X-2 -> X+2) – wobei „X“ sich auf das aktuelle Tagesdatum bezieht.

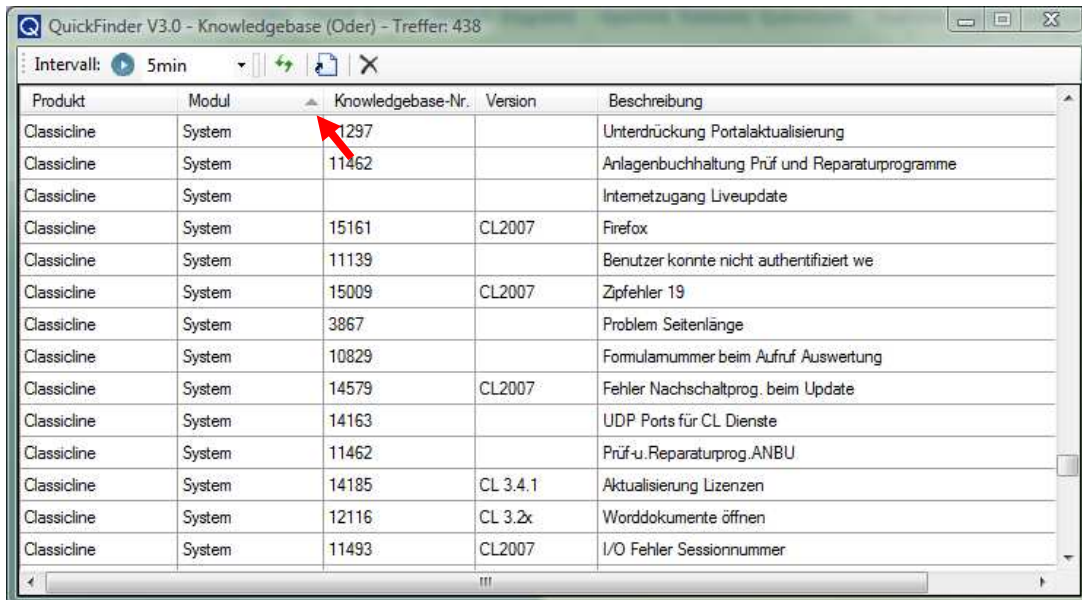
Nutzen Sie diese Funktion beispielsweise um Laufzeiten von Verträgen zu prüfen.

Index	Suchbegriff	Suchbegriff bis	Suchen	Anzeigen	
Auftragsnummer intern			<input type="checkbox"/>	<input checked="" type="checkbox"/>	↑ ↓
Beleg-Art			<input type="checkbox"/>	<input checked="" type="checkbox"/>	↑ ↓
Beleg-Datum	X-2	X+31	<input type="checkbox"/>	<input checked="" type="checkbox"/>	↑ ↓
Kunden-Name 1			<input type="checkbox"/>	<input checked="" type="checkbox"/>	↑ ↓
Kunden-Name 2			<input type="checkbox"/>	<input checked="" type="checkbox"/>	↑ ↓

## 4 Ergebnisliste

Hier wird das Suchergebnis angezeigt.

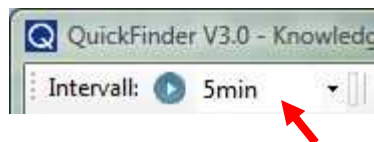
Über die Spaltennamen können die Inhalte per Maus-Click sortiert werden.



Produkt	Modul	Knowledgebase-Nr.	Version	Beschreibung
Classicline	System	1297		Unterdrückung Portalaktualisierung
Classicline	System	11462		Anlagenbuchhaltung Prüf und Reparaturprogramme
Classicline	System			Internetzugang Liveupdate
Classicline	System	15161	CL2007	Firefox
Classicline	System	11139		Benutzer konnte nicht authentifiziert we
Classicline	System	15009	CL2007	Zipfehler 19
Classicline	System	3867		Problem Seitenlänge
Classicline	System	10829		Fomulnummer beim Aufruf Auswertung
Classicline	System	14579	CL2007	Fehler Nachschaltprog. beim Update
Classicline	System	14163		UDP Ports für CL Dienste
Classicline	System	11462		Prüf-u.Reparaturprog.ANBU
Classicline	System	14185	CL 3.4.1	Aktualisierung Lizenzen
Classicline	System	12116	CL 3.2x	Worddokumente öffnen
Classicline	System	11493	CL2007	I/O Fehler Sessionnummer

### Intervall in der Ergebnisliste

Legen Sie hier die automatische Aktualisierungszeit für die Ergebnisliste fest.



### Dynamische Links in der Ergebnisliste

Verfeinern Sie Ihr Suchergebnis direkt über die Ergebnisliste.

Aktivieren des Modi: „dynamische Links“ über das markierte Icon.



### Ausgecheckte Dokumente anzeigen



Markieren von ein oder mehreren Suchbegriffen.

Produkt	Modul	Knowledgebase-Nr.	Version	Beschreibung	Ablagedatum
Classicline	FIBU	10831		Kostenvergleich Sachkonten	
Classicline	System	10741	CL 3.0	Startparameter	
Classicline	System	14579	CL2007	Fehler Nachschaltprog. beim Update	
Classicline	System	11493	CL2007	I/O Fehler Sessionnummer	
Classicline	System	14545	CL 3.4.2	Liveupdate Version falsch	
Classicline	System	10536	CL 3.1	Aktualisierung Lizenzen	
Classicline	FIBU		CL2007	Feldformatierung	
Classicline	System	3204905	CL2007	Start PW 8012/0	
Classicline	FIBU	10990		Favoriten in Sachkonten	
Classicline	FIBU	13726		Fehler nach Auswahl Zahlungsvordruck	
Classicline	System	14927	CL2007	Unterstützte Betriebssysteme	
Classicline	System	14886	CL2007	Prüfoption Datendiagnose	
Classicline	FIBU	14009		Schnelländerung Sammelkennzeichen	

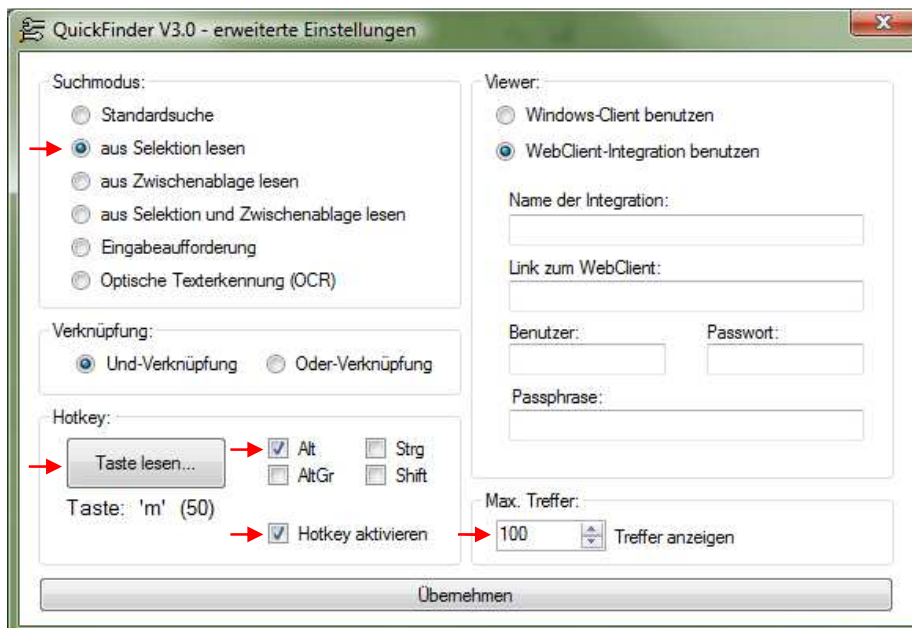
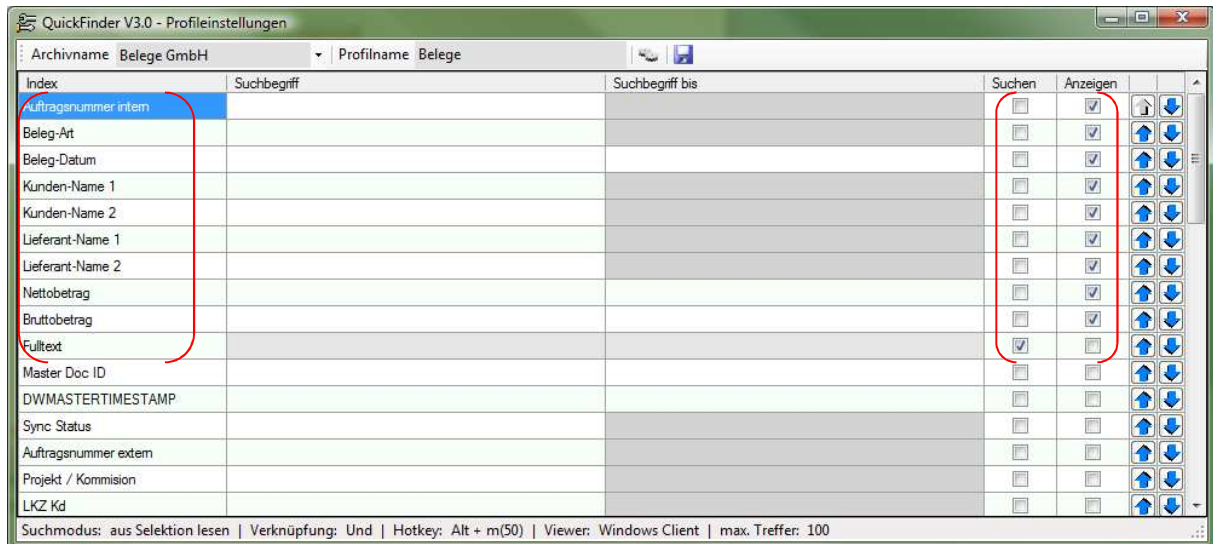
Durch Doppelklick wird die Suche erneut gestartet und eine neue Ergebnisliste erscheint.

Produkt	Modul	Knowledgebase-Nr.	Version	Beschreibung	Ablagedatum
Classicline	System		CL2007	Report Designer	
Classicline	System	14376	CL2007	Fehler Satz 2 Feld 6.1	
Classicline	System	15625	CL2007	ClassicLine Client	
Classicline	System	15496	CL2007	Sicherheitswarnung	
Classicline	System	14372	CL2007	Fehler Nachschaltprogramm	
Classicline	System	11493	CL2007	I/O Fehler Sessionnummer	
Classicline	System	14886	CL2007	Prüfoption Datendiagnose	
Classicline	System	3204905	CL2007	Start PW 8012/0	
Classicline	System	14579	CL2007	Fehler Nachschaltprog. beim Update	
Classicline	System		CL2007	Fomular/Referenzfelder	
Classicline	System		CL2007	Matchcode Editor	
Classicline	System	10536	CL2007	Aktualisierung von Lizenzen	
Classicline	System	14281	CL2007	Feste Schriftart	

## 5 Konfigurationsbeispiele

### Beispiel 1:

- Volltextsuche mit markiertem Wort über Tastenkürzel „Alt + m“
- Ergebnisliste soll Firmenname, Projekt und Nettobetrag anzeigen
- Max. Treffer: 100



## Beispiel 2:

- Anzeigen aller Belege zum Kunden 12345 aus dem Monat Mai 2010

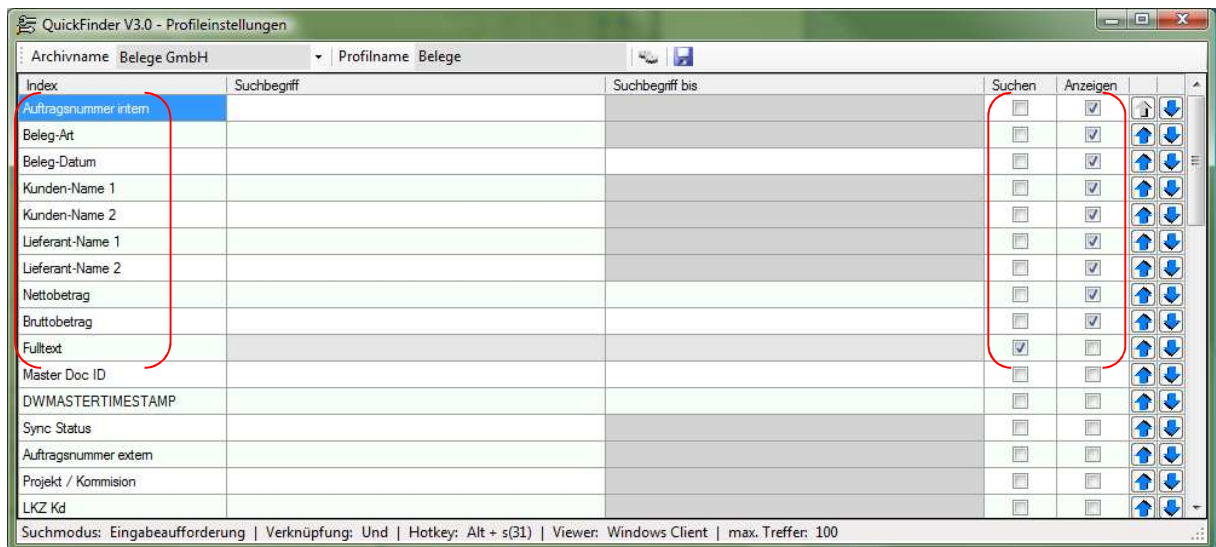
The screenshot shows the 'QuickFinder V3.0 - Profileinstellungen' window. The search criteria are as follows:

Index	Suchbegriff	Suchbegriff bis	Anzeigen
Kunden-Nummer	12345		<input checked="" type="checkbox"/>
Beleg-Art			<input checked="" type="checkbox"/>
Beleg-Datum	01.05.2010	31.05.2010	<input checked="" type="checkbox"/>
Kunden-Name 1			<input checked="" type="checkbox"/>
Kunden-Name 2			<input checked="" type="checkbox"/>
Nettobetrag			<input checked="" type="checkbox"/>
Bruttobetrag			<input checked="" type="checkbox"/>
Master Doc ID			<input type="checkbox"/>
Auftragsnummer intern			<input type="checkbox"/>
DWMASERTIMESTAMP			<input type="checkbox"/>
Sync Status			<input type="checkbox"/>
Fulltext			<input type="checkbox"/>
Auftragsnummer extern			<input type="checkbox"/>
Projekt / Kommission			<input type="checkbox"/>
LKZ Kd			<input type="checkbox"/>
PLZ Kd			<input type="checkbox"/>

Suchmodus: Standardsuche | Verknüpfung: Und | Hotkey: Strg + Shift + 1(2) | Viewer: WebClient Integration | max. Treffer: 10000

### Beispiel 3:

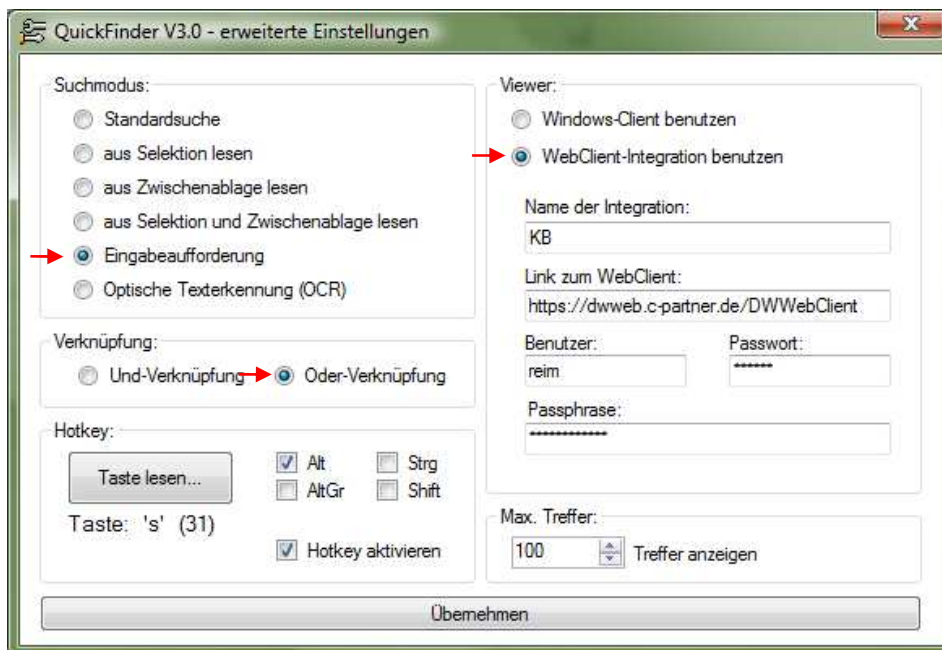
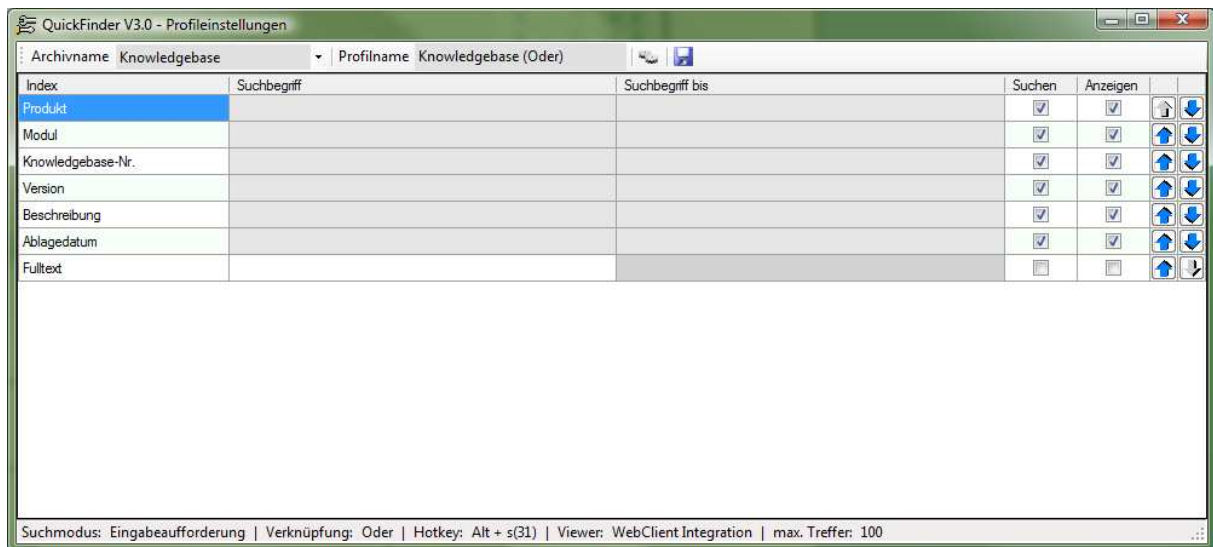
- Volltextsuche über Eingabeaufforderung per Hotkey „Alt+s“
- Anzeige Kundendetails



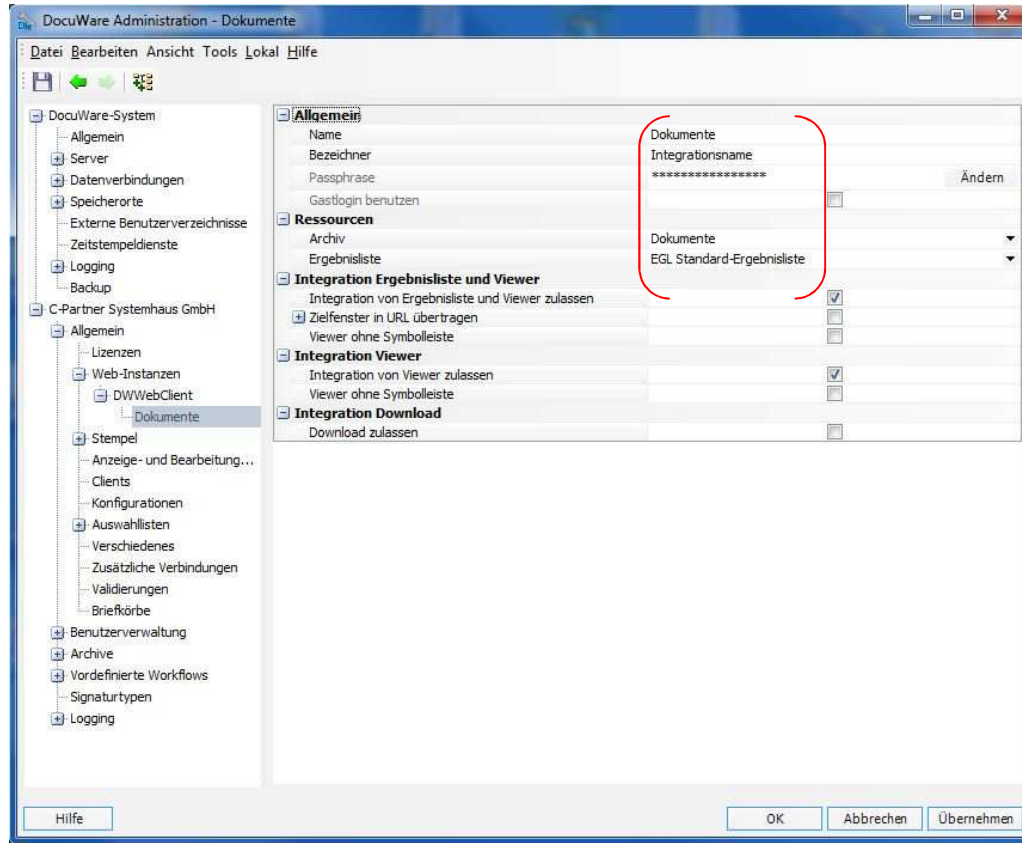


## Beispiel 4

- Suche über alle Indexfelder mit der Oder-Verknüpfung
- Anzeige per Webclient



## Einrichtung WebClient in DocuWare:





## **5 Problemlösungen**

Problem:

QuickFinder Menü ist grau – keine Aktion möglich

Lösung:

Schließen des im Hintergrund gestarteten QuickFinder-Fensters.

---

Problem:

Profil anlegen, ändern, kopieren, löschen nicht möglich

Lösung:

Prüfen/ Ändern der Logindaten

---

Problem:

Nach dem Kopieren eines Profils ist der Hotkey nicht aktiv

Lösung:

Profil ändern und Hotkey aktivieren

---

Problem:

Anmeldung funktioniert nicht/ nur im primär angegebenen System

Lösung:

Bei mehreren angegebenen Systemen in der DocuWare Administration (lokal – lokale Verbindungseinstellungen) wird von QuickFinder immer das 1. genutzt.

---

Problem:

Hotkey wird nicht/ falsch erkannt

Lösung:

Prüfen ob Hotkey bereits von einem anderen Programm verwendet wird, ggf. ändern.

---

Problem:

Suche dauert sehr lange

Lösung:

Suchergebnis mit max. Treffern einschränken (Standard sind 100 Treffer)

---

Problem:

Archive/ Felder werden in Profileinstellungen nicht angezeigt

Lösung:

Fehlende Benutzerrechte

---

Problem:

Texterkennung (OCR) funktioniert nicht/ kann nicht gestartet werden

Lösung:

Installieren Sie Microsoft Office → Office-Tools -> Microsoft Office Document Imaging -> Scanner, optische Zeichenerkennung (OCR) und Indexdienstfilter in der Systemsteuerung